

オフラインアクティベーションの手引き

4D v15/v16

概要

このドキュメントでは、オフラインアクティベーションの方法を説明します。

オフラインアクティベーションは、4D を利用するマシンがインターネットに接続されていない場合や、セキュリティ設定の影響などでオンラインアクティベーションをおこなえない場合に、インターネットに接続された別のマシンを介して、間接的にアクティベーションを完了させる方法です。

※ 4D を利用するマシンがインターネット接続されている場合には、オンラインアクティベーションをおこないます。

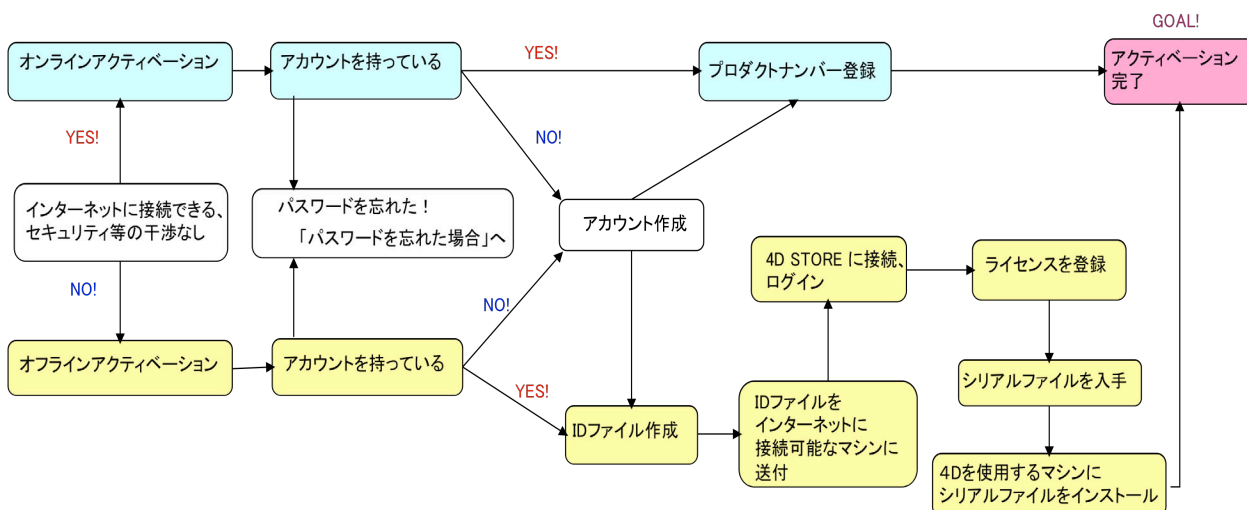
はじめに

アクティベーションとは、4D を使用するマシンと 4D のリンクを登録する作業です。アクティベーションをおこなうと、リンクしたマシン上で 4D を使えるようになります。このリンクはそのマシン、および 4D 社が管理するデータベースに登録されます。

アクティベーションには、オンラインアクティベーション と オフラインアクティベーションの 2種類があります。

- **オンラインアクティベーション:**
4D を使用するマシンがインターネットに接続されている場合に、そのマシンから直接アクティベーションをおこないます。
- **オフラインアクティベーション:**
オンラインアクティベーションがおこなえない場合に、インターネットに接続された別のマシンを介してアクティベーションをおこないます。
4D を使用するマシンとのあいだでファイルのやりとりが必要です。

どちらのアクティベーションが適しているかを下記のガイドで確認しましょう。



このドキュメントでは、4D アカウントの作成方法も含めて説明しています。すでにアカウントをお持ちのかたや、登録用サイトにログインしたことのあるかたは、新たにアカウントを作成する必要はありません。

オフラインアクティベーションの手順

準備

オフラインアクティベーションを開始するには以下が必要です。

- 4D を使用するマシン (4D をインストールしておいてください)
- Web ブラウザーからインターネットに接続できるマシン
- 登録用の電子メールアドレス
(すでにアカウントをお持ちの場合は登録しているメールアドレス)
- ご購入時に 4D社より連絡している、製品のプロダクト番号

作業

1. Reg.txt ファイルの作成

4D を使用するマシンで 4D を起動し、Welcome ウィザード画面の「ライセンス管理」から「ライセンスを入力する」を選択します。

注: ライセンスを初めて登録する場合は、ライセンスダイアログが表示されます。内容をお読みいただき、了承いただけるなら「同意する」ボタンをクリックしてください。

「オフラインアクティベーション」を選択します。

「ID ファイルを生成し、4D 社に送信するとアクティベーションキーが送られてきます」を選択し、続けてプロダクト番号と電子メールアドレスを入力します。

オフラインアクティベーション

Step 1/3

IDファイルを生成し4D社に送信すると、アクティベーションキーが送られてきます。

Product Number: - - -

電子メール (必須):

ファイル生成...

4Dからアクティベーションキーを受け取っている - シリアルファイルを選択して4Dをアクティベートします。

キャンセル < 戻る 次へ >

「ファイル生成...」ボタンをクリックすると、「Reg.txt」という名前のファイルが生成されますので、USBなどでインターネット接続が可能なマシンへと移します。

2. 4D STORE にアクセス

インターネット接続が可能なマシンで、以下のURL にアクセスし、4D Store を表示します。
<http://store.4d.com/jp/>

「新規アカウント」ボタンをクリックします。



※ **すでにアカウントをお持ちの場合は**「マイ・アカウント」から「ログイン」をクリックし、「電子メールアドレス」と「パスワード」を入力して、「ログイン」ボタンをクリックします。
(手順 #6 へ)

※ **パスワードを忘れた場合は**「マイ・アカウント」から「ログイン」をクリックし、右側のヘルプメニューから「パスワードをお忘れの方」をクリックします。登録されている電子メールアドレスを入力します。パスワードをリセットするためのリンクが 4D SA よりメールで送信されます。リンク先へアクセスして、パスワードを変更してください。

注意！リンク先の有効期限は送信後3時間以内です。3時間以上経過してしまった場合は再度「パスワードを忘れた場合」から手続きをおこなってください。

3. アカウントの作成

空欄に入力をして、「続ける」ボタンをクリックします。

The screenshot shows the '4D ID creation' step of the account creation process. At the top, there is a blue header with the text '認証 ログイン'. Below the header, a progress bar indicates three steps: '4D IDを作成' (4D ID creation), 'E-mailの認証' (E-mail authentication), and 'アドレスを保存' (Save address). The '4D IDを作成' step is currently active. The main content area is titled '4D IDを作成' and contains the following fields and instructions:

- 電子メールアドレス (E-mail address): A text input field with a placeholder '(これがあなたの新しい4D IDです)' (This is your new 4D ID).
- パスワード (Password): A text input field with a placeholder '(最低半角6文字)' (Minimum 6 characters).
- パスワードの確認 (Confirm password): A text input field.
- お名前 (例: 太郎) (Name, example: Taro): A text input field.
- お名前 (例: 山田) (Name, example: Yamada): A text input field.
- 4D Newsletterの購読 (Subscribe to 4D Newsletter): A checked checkbox.
- 戻る (Back): An orange button.
- 続ける (Continue): A green button, which is circled in red in the image.

4. E-mail の認証

登録されたアドレス宛にメールが送信されます。件名は”Your 4D ID creation”です。メール本文中の”Validate my account”をクリックし、リンク先のホームページを開きます。

5. アドレスを保存

空欄に入力をして、「終了」ボタンをクリックします。

The screenshot shows the 'Save address' step of the account creation process. At the top, there is a blue header with the text '認証 ログイン'. Below the header, a progress bar indicates three steps: '4D IDを作成' (4D ID creation), 'E-mailの認証' (E-mail authentication), and 'アドレスを保存' (Save address). The 'アドレスを保存' step is currently active. The main content area is titled 'アドレスを保存' and contains the following fields and instructions:

- 会社名 (Company name): A dropdown menu with '事業所' (Branch) selected and a text input field.
- 住所 (Address): A text input field.
- 郵便番号 (Postal code): A text input field.
- 都道府県 (Prefecture): A dropdown menu.
- 国名 (Country): A dropdown menu with 'Please Select your Country' selected.
- 電話 (Phone number): A text input field.
- 終了 (End): A green button, which is circled in red in the image.

6. ライセンスを登録

右側の「マイ・ライセンス」から「ライセンスの登録」をクリックします。



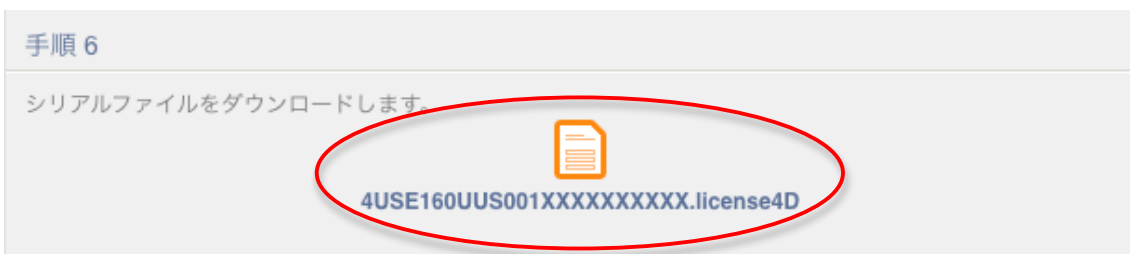
画面左下の”Deferred activation” ボタンをクリックすると、オフラインアクティベーション用のページが表示されます。
この時点で、このページの手順5に到達しています。

手順に従い、「選択...」ボタンをクリックして、生成した “Reg.txt” ファイルを選択します。
「Activate」ボタンをクリックします。

7. 登録完了

次のメッセージが表示された場合は登録が完了しました。
表示されているシリアルファイルをダウンロード保存します。

- ※ 4Dv15までは、1つの購入ライセンスにつき1つのシリアルファイルが生成されますので、表示されたすべてのシリアルファイルをダウンロードします。
- ※ 4Dv16以降は、主となるライセンスのシリアルファイルが1つだけ生成され、それだけをダウンロードしますが、そこには従属する拡張ライセンスの情報がすべて含まれています。



8. シリアルファイルのアクティベート

ダウンロードしたシリアルファイル (4XXXXXXXXX.license4D) を USB など で 4D を使用するマシンに移します。4D を起動し、ウィザード画面の「ライセンス管理」から「ライセンスを入力する」を選択します。「オフラインアクティベーション」を選択します。

方法選択

方法選択

製品を使用するためには、アクティベーション処理を行ってください:

- オンラインアクティベーション
このマシンがインターネットに接続されている必要があります。
アクティベーションは安全な方法で自動的に行われます。
- オフラインアクティベーション
お使いのマシンがインターネットに接続されていない場合は、このオプションを選択してください。アクティベーションは必要なデータが送信された後に行われます。
- 緊急アクティベーション
緊急の場合は、このオプションを使用して5日間だけ製品をアクティベートすることができます。この方法は一回だけ使用可能です。

キャンセル < 戻る 次へ >

「アクティベーションキー (シリアルファイル) を受け取っている」を選択します。

オフラインアクティベーション

Step 1/3

- IDファイルを生成し4D社に送信すると、アクティベーションキーが送られてきます。

Product Number: [] - [] - [] - []

電子メール (必須): []

ファイル生成...

- 4Dからアクティベーションキーを受け取っている - シリアルファイルを選択して4Dをアクティベートします。

キャンセル < 戻る 次へ >

「読み込み...」ボタンをクリックして、ダウンロード保存したシリアルファイルを選択します。

※ 4Dv15までで、拡張ライセンスがついているために複数のシリアルファイルをダウンロードした場合には、まず最初にメインライセンス（サーバーライセンスなど）を読み込みます。追加クライアントや Web 拡張などの拡張ライセンスは必ず、そのあとに読み込みます。

この順番は重要です！



9. アクティベーション完了

これで製品のアクティベーションが完了しました。

※ 拡張ライセンスを追加する場合には、「番号追加」ボタンをクリックして、拡張ライセンス分のシリアルファイルを読み込みます。

